



用户指南

真无线耳机

TW-E7A

ZH

目录

须知	5
本文简介	5
商标	5
产品保养	7
防水性能	7
电池相关说明	8
产品概述	9
产品优点	9
配件	10
部件名称	12
部件名称（充电盒）	13
充电和开关机	14
耳机充电	14
充电盒充电	16
开机	18
关机	19
检查剩余电量	20
连接	21
注册 Bluetooth 设备（配对）	21
注册（配对）不同的 Bluetooth 设备	23
连接 Bluetooth 设备	26
与 Bluetooth 设备断开连接	27
产品佩戴	28
戴上耳机	28
更换耳塞	29

更换硅胶套	30
操作产品	31
调节音量	31
听音乐	32
接听来电	33
使用智能手机上的语音助手功能	34
设置	35
关于适用于耳机的应用程序	35
设置列表（主屏幕）	36
产品设置列表（菜单）	37
根据音量自动调整音质	39
根据周围环境播放声音	40
设置自动待机时间	41
更新固件	42
故障排除	43
首先阅读	43
听不到声音	44
只能听到一个耳机的声音	45
无法开机	46
产品不能充电	47
无法连接 Bluetooth 设备	48
产品不运行或不播放	49
声音失真、嘈杂或断断续续。	50
将本产品恢复到出厂默认设置（初始化/重置）	51
问题仍未解决（客户支持）	54
附录	55
规格	55

操作列表	57
指示灯显示和音频消息列表	59

须知

本文简介

商标

本文中使用的商标如下。



Bluetooth® 文字标记和徽标是 Bluetooth SIG, Inc. 拥有的注册商标，Yamaha Corporation 始终依据许可证使用此类标记。其他商标和商号由各自所有者拥有。



Qualcomm aptX 是 Qualcomm Technologies, Inc. 和/或其子公司的产品。Qualcomm 是 Qualcomm Incorporated 在美国和其他国家/地区注册的商标。aptX 是 Qualcomm Technologies International, Ltd. 在美国和其他国家/地区注册的商标。



“Qi” 和 Qi 徽标是 Wireless Power Consortium 的商标。

Android™ 和 Google Play™

Android 和 Google Play 是 Google LLC 的商标。

App StoreSM

App Store 是 Apple Inc. 的服务标记。

Siri®

Siri 是 Apple Inc. 在美国和其他国家/地区注册的商标。

本文内容须知

- 本文是面向以下读者的用户指南。
 - 使用本产品的用户
- 本文对注意事项和其他事项进行如下分类。



警告

此内容表示存在“*重伤或死亡风险*”。



注意

此内容表示存在“*受伤风险*”。

- **须知**
指出为防止产品失效、损坏或故障和数据丢失以及保护环境而需要您遵守的要点。
- **注**
指出说明、功能限制和其他可能有用的信息。
- 本文显示的所有插图和屏幕都是为了便于说明。
- 本文件中的所有公司名称、产品名称和其他此类清单均为其各自公司的注册商标或商标。
- 软件如有修改和更新，恕不另行通知。

产品保养

防水性能

这些耳机机身的防水性能符合 IPX5 标准。但充电盒不防水。

因操作不当而进水所导致的产品故障不在保修范围内。请注意以下事项，以避免触电或产品故障。

关于 IPX

- IPX 是指 JIS C 0920 (IEC 60529 的协调标准) “外壳防护等级 (IP 代码)” 所规定的产品 “液体进入防护等级”。
- 这些规定可保证产品在遭遇室温淡水或自来水泼洒时能正常工作，但不保证在遭遇温水、海水或类似液体泼洒时同样能正常工作。

• 耳机

- 这些耳机机身的防水性能符合 IPX5 标准。耳机可防止从各个方向直接喷射的水进入。

• 充电盒

充电盒和随附的 USB 电源线均不防水。请注意以下几点。

- 在将耳机放回充电盒之前，将耳机上的水分彻底擦干。
- 请勿用湿手拿取充电盒。
- 请勿在潮湿或接触水的环境中使用耳机，例如浸浴或淋浴时或者户外下雨时。

电池相关说明

本产品所含锂离子电池为消耗品。为了尽可能延长电池使用寿命，请注意以下几点。

- 如果产品长时间不使用，充电时间可能会变长。
- 如果产品需要长时间存放，务必每六个月左右给产品充电一次。产品长时间不充电存放可能会导致降低电池储电量，这可能会致使其无法再充电。

产品概述

产品优点

本产品是一套无线耳机，可以连接 Bluetooth 设备，如便携式音乐播放器或智能手机。

Bluetooth 设备声音高清播放

本产品支持 Qualcomm aptX™ 和 AAC 编解码器。

支持 Qualcomm TrueWireless™ Stereo Plus (TWS+)

本产品支持与 TrueWireless Stereo Plus 兼容的 Bluetooth 设备，可确保连接更加稳定。

主动噪声消除 (ANC)

此功能减少了来自火车、公共汽车等外部的噪声。这有助于您更加沉浸于音乐中，而无需将音量调得太高。

环境声功能

周围环境的聲音与播放声音混合在一起。当您想要一边听音乐，一边注意周围环境时（如散步时、与某人简短交谈时等等），该功能非常方便。

听力关怀功能

本产品具备听力关怀功能，让您即使在低音量也能享受丰富音质。

人耳具有以下特征：低端音和高端音在低音量下很难听到，而且事物在不同的倾听环境中听起来也不同，此功能根据这些特征构建，可纠正声音平衡，以最佳的声音匹配音量。通过呈现很容易听到的自然声音，此功能减少了因过量输入而对耳朵造成的负荷。

支持无线充电 (Qi 标准)

充电时，只能将充电盒放在符合 Qi 标准的无线充电器中。

智能手机功能支持

您可以将本产品连接到手机进行通话，并在连接本产品时启动语音助手。

专用智能手机应用程序：Headphones Controller

使用 Headphones Controller 应用程序配置更详细设置。

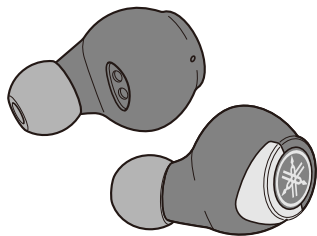
相关链接

- “关于适用于耳机的应用程序” (第 35 页)
- “根据音量自动调整音质” (第 39 页)
- “根据周围环境播放声音” (第 40 页)

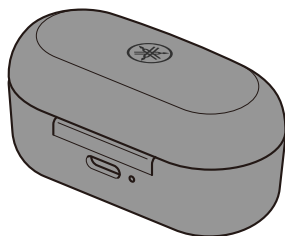
配件

确保本产品附带所有配件。

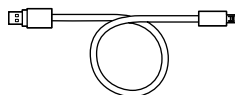
耳机（主件）



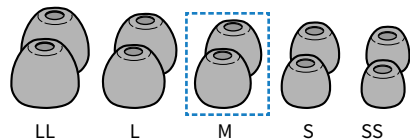
充电盒



USB 电源线（30 cm；Type C 转 A）



耳塞（LL、L、M、S、SS；每个型号一副）



LL

L

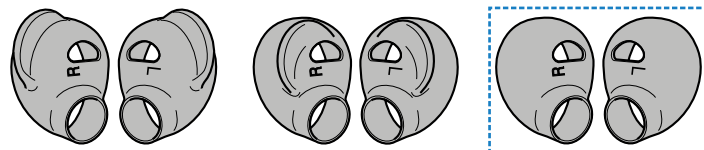
M

S

SS

（已安装到耳机）

硅胶套（L、M、S；每个型号一副）



L

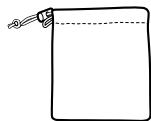
M

S

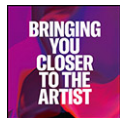
（已安装到耳机）

便携盒

产品概述 > 配件



快速启动指南



用户指南 (基本)

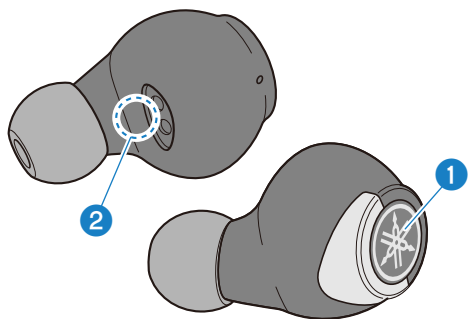


安全手册



部件名称

下面介绍了耳机的各个部件。



① 功能键（左、右）

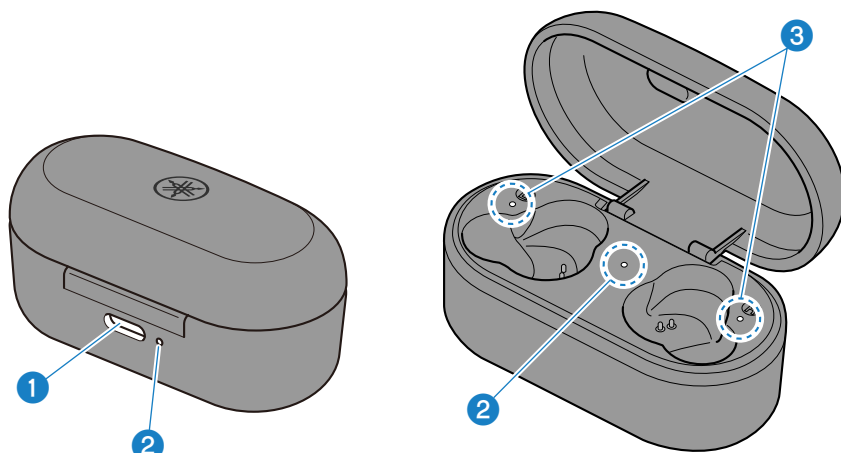
② 指示灯

注

耳机使用内置麦克风捕捉周围环境的声音和对话。

部件名称 (充电盒)

下面介绍了充电盒的各个部件。



1 充电连接器

将 USB 电源线插入连接器进行充电。

2 指示灯 (充电盒)

显示充电盒剩余电量和充电状态。

3 指示灯 (耳机上)

显示耳机充电状态。

注

充电盒中有一块电池，用于给耳机充电。

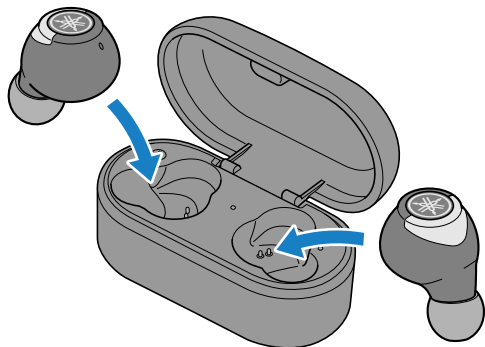
充电和开关机

耳机充电

使用前先给耳机充电。

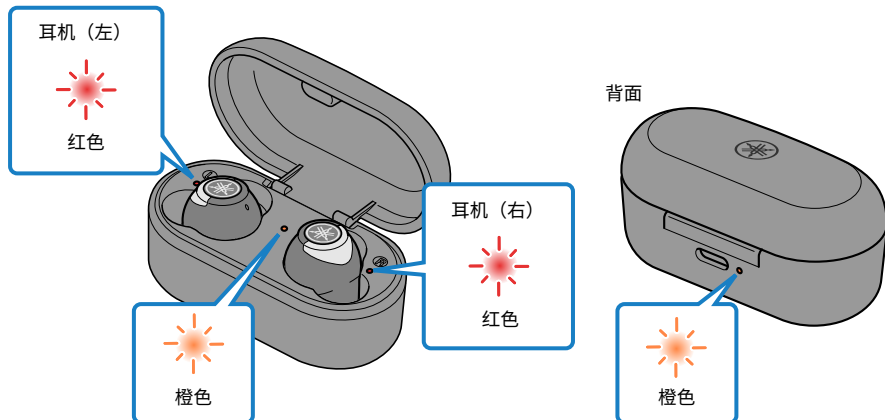
须知

- 充电盒不防水。在将耳机放回充电盒之前，将耳机上的水分彻底擦干。



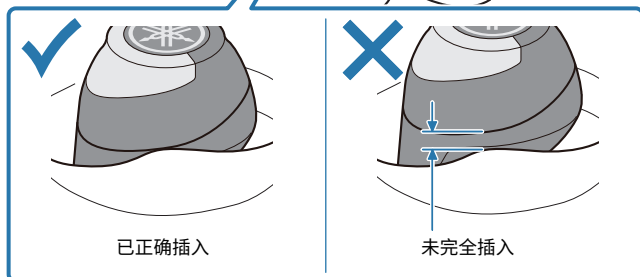
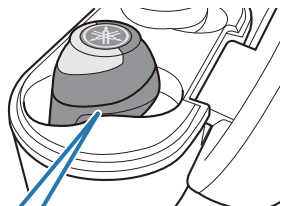
- 1** 打开充电盒盖。
- 2** 将耳机放入充电盒。
- 3** 关闭充电盒盖。

充电时指示灯按如下所示亮起，充电完成后熄灭。



注

- 给耳机充电时，充电盒的剩余电量耗尽后，耳机将打开。
- 充电盒上的剩余电量不足时，充电盒上的指示灯会闪烁。如果发生这种情况，请给充电盒充电。
- 如果耳机未正确放在充电盒的小格内，不会进行充电。请确保耳机完全插入充电盒，如下图所示。



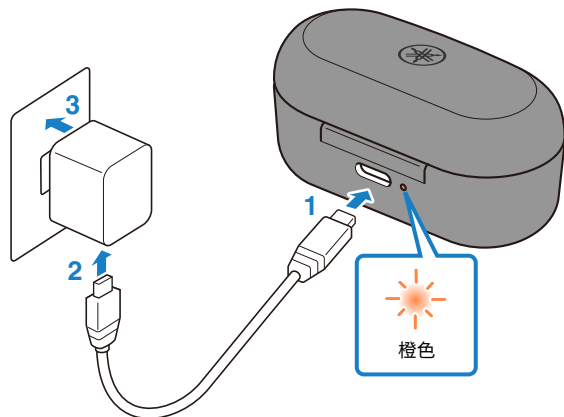
充电盒充电

给充电盒充电。

使用 USB 电源适配器充电

要为充电盒充电，请将市售 USB 电源适配器连接到充电盒上的 USB 插孔。

务必使用本产品附带的 USB 电源线。此外，使用 USB 电源适配器时，请确保该适配器兼容 5 V DC（至少 0.5 A）市售电源输出。



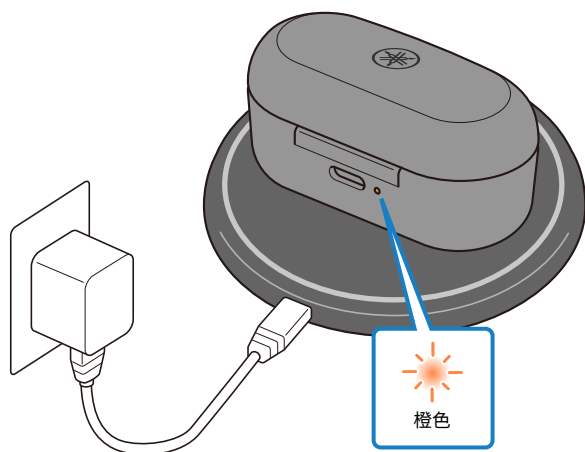
- 1 将 USB 电源线插入充电盒。
- 2 将 USB 电源线插入 USB 电源适配器。
- 3 将 USB 电源适配器插入电源插座。

开始充电。

使用无线充电器充电

将充电盒放在支持 Qi 标准的市售无线充电器上进行充电。

充电时充电盒指示灯亮，充电完成后熄灭。



注

- 如果使用无线充电器给充电盒充电，则 USB 电源线不会给充电盒充电。
- 您也可以在给充电盒充电的同时给耳机充电。在这种情况下，充电盒上的指示灯将显示充电盒的充电状态。
- 如果使用非本产品附带的 USB 电源线，可能无法充电。
- 除了 USB 电源适配器外，您还可以使用电脑上的 USB 接口充电。
- 本产品将在充电时关机。此时无法操作或播放音乐。
- 有关使用无线充电器的详情，请参阅充电器随附的用户手册。

须知

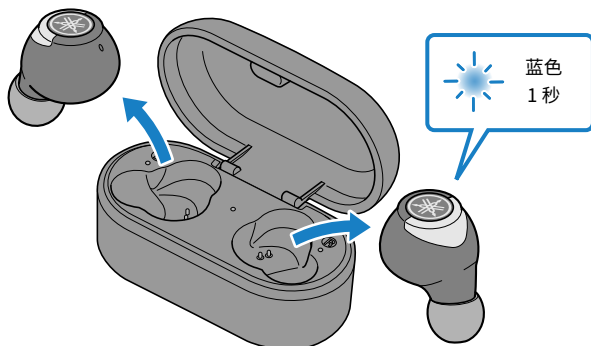
- 在中国境内充电时，请务必使用经 CCC 批准的 USB 电源适配器。

开机

打开电源。

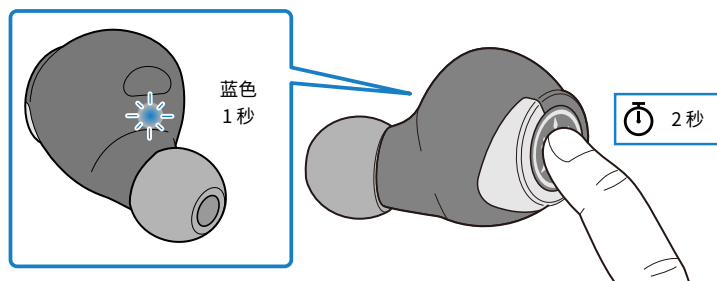
1 从充电盒中取出耳机。

指示灯亮，如下图所示，耳机将开机。



注

如果耳机已从充电盒取下或从充电盒取下时未开机，请按住每个耳机（左、右）上的功能键，直至耳机指示灯呈蓝色亮起。



相关链接

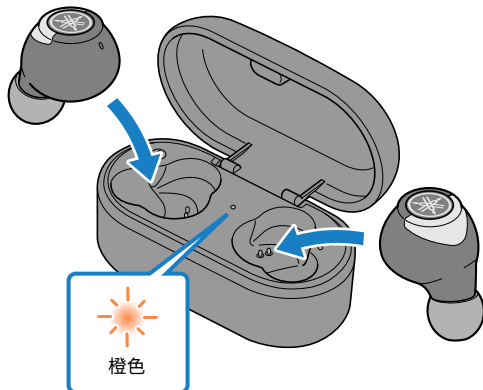
“检查剩余电量” (第 20 页)

关机

关闭产品电源。

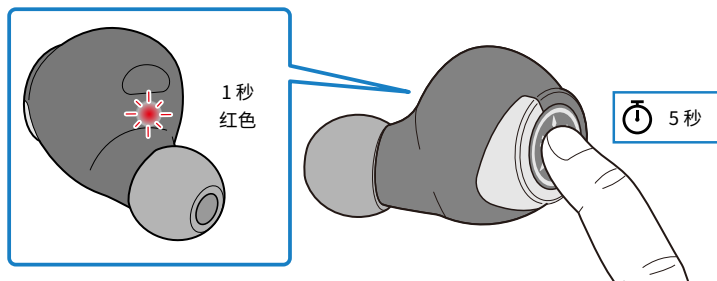
1 将耳机放入充电盒。

耳机将关机，产品进入充电模式。



注

- 如果耳机已从充电盒取下，请按住每个耳机（左、右）上的功能键，直至耳机指示灯呈红色亮起。您将听到耳机发出“Power Off”音频消息。



- 如果剩余电量不足，开机时指示灯将呈红色闪烁三次。如果发生这种情况，请给本产品充电。
- 充电盒剩余电量耗尽时，即使将耳机放入充电盒，也不会关机。如果发生这种情况，请使用每个耳机上的功能键关机。

检查剩余电量

本产品开机后，您可以根据闪烁指示灯和音频消息检查剩余电量。

- 音频消息：
 - Battery High：剩余电量充足
 - Battery Medium：剩余电量中等
 - Battery Low：剩余电量不足
- 指示灯（耳机上）：
 - 闪烁三次（红色）：剩余电量不足

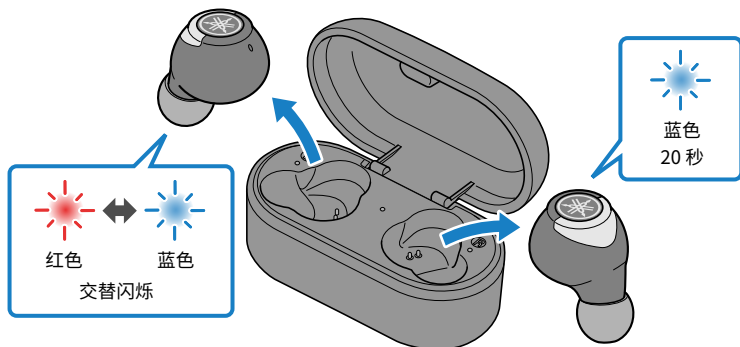
连接

注册 Bluetooth 设备（配对）

首次将本产品连接到 Bluetooth 设备时，请按照以下步骤在该设备中注册（配对）本产品。

1 将本产品设置为配对模式。

首先，取出耳机（左），等到 LED 灯亮起，如下图所示。接下来，取出耳机（右）。耳机（左）将进入配对待机模式。



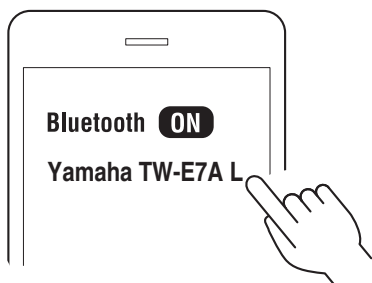
注

如果两个耳机交替闪烁红色和蓝色，表示无法成功注册（配对）。请将两个耳机放入充电盒，再取出。

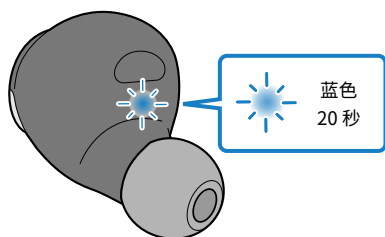
2 激活 Bluetooth 设备上的 Bluetooth 功能。

系统将显示可以连接的 Bluetooth 设备列表。

3 在您的 Bluetooth 设备上，从此列表中选择本产品。



如果连接成功，您将听到“Pairing Successful”音频消息。
耳机上的指示灯将亮起，如下图所示。



接下来，您将看到注册（配对）另一个耳机的消息。按照说明进行注册（配对）。
另一个耳机可能列为“Headset”，具体取决于 Bluetooth 设备。

注

- 配对待机模式会在大约两分钟后自动结束。要重新注册，请从第 1 步开始。
- 本产品最多可注册 3 台设备。从第 4 台设备开始，系统将删除之前注册的设备（先删除最早注册的设备）。
- 如果连接时要求输入密钥，请输入“0000”。
- 您也可以断开耳机与已连接 Bluetooth 设备的连接，在注册（配对）模式下设置耳机。

相关链接

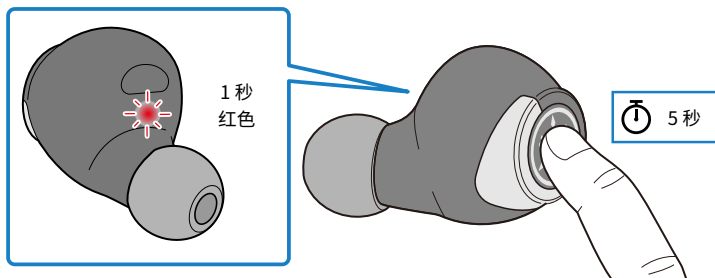
- “注册（配对）不同的 Bluetooth 设备”（第 23 页）
- “连接 Bluetooth 设备”（第 26 页）
- “与 Bluetooth 设备断开连接”（第 27 页）
- “关于适用于耳机的应用程序”（第 35 页）

注册（配对）不同的 Bluetooth 设备

请按照以下步骤注册（配对）其他 Bluetooth 设备。[q01]

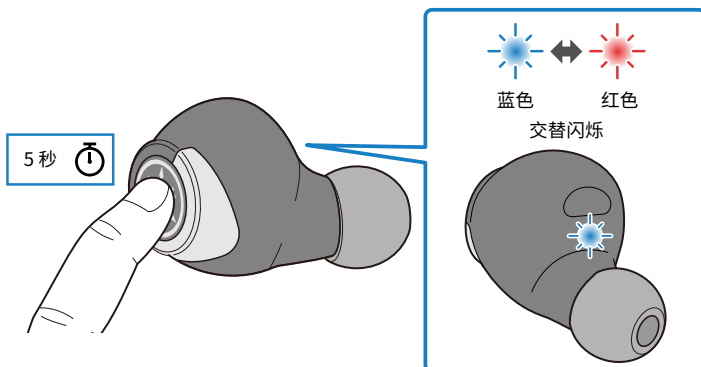
1 长按每个耳机（左、右）上的功能键，直至指示灯呈红色亮起。

耳机将关机。



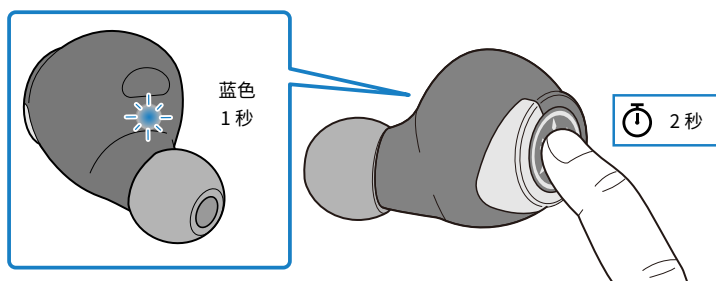
2 长按耳机（左）上的功能键，直至指示灯亮，如下图所示。

您将听到耳机发出“Pairing”音频消息，耳机将进入注册（配对）待机模式。



3 长按耳机 (右) 上的功能键，直至指示灯亮，如下图所示。

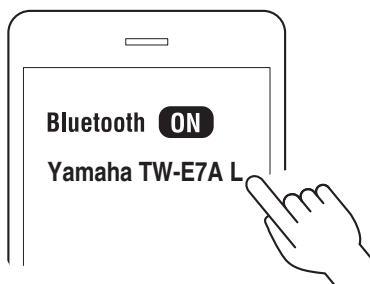
您将听到耳机发出“Power On”音频消息。



4 激活 Bluetooth 设备上的 Bluetooth 功能。

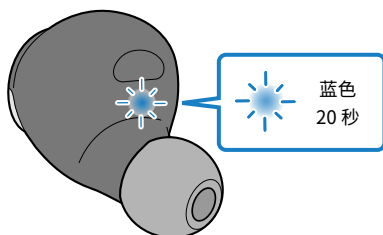
系统将显示可以连接的 Bluetooth 设备列表。

5 在您的 Bluetooth 设备上，从此列表中选择本产品。



如果连接成功，您将听到“Pairing Successful”音频消息。

耳机上的指示灯将亮起，如下图所示。



接下来，您将看到注册（配对）另一个耳机的消息。按照说明进行注册（配对）。另一个耳机可能列为“Headset”，具体取决于 Bluetooth 设备。

连接 > 注册（配对）不同的 Bluetooth 设备

注

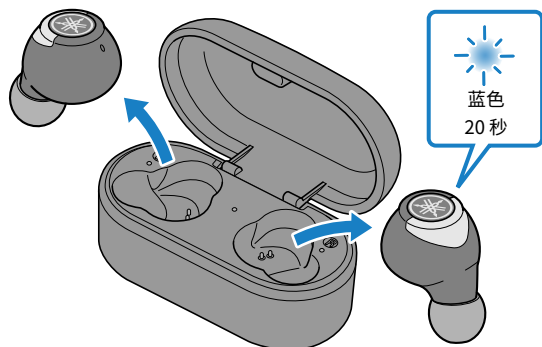
- 配对待机模式会在大约两分钟后自动结束。要重新注册，请从第 1 步开始。
- 本产品最多可注册 3 台设备。从第 4 台设备开始，系统将删除之前注册的设备（先删除最早注册的设备）。
- 如果连接时要求输入密钥，请输入“0000”。
- 您也可以断开耳机与已连接 Bluetooth 设备的连接，在注册（配对）模式下设置耳机。

相关链接

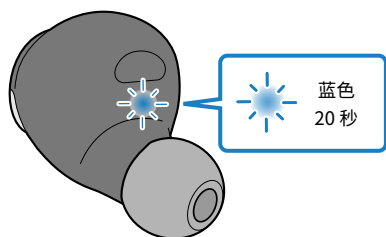
- “连接 Bluetooth 设备”（第 26 页）
- “与 Bluetooth 设备断开连接”（第 27 页）
- “关于适用于耳机的应用程序”（第 35 页）

连接 Bluetooth 设备

本产品连接到其已注册（配对）的 Bluetooth 设备。
开机时，系统将搜索上一次连接的 Bluetooth 设备，并自动连接。



如果未自动连接，耳机将进入连接/注册（配对）待机模式。启动从 Bluetooth 设备到耳机的连接。
如果连接成功，您将听到“Connected”音频消息。指示器将如下所示。



注

- 根据左右耳机的剩余电量，相应耳机将连接到 Bluetooth 设备。耳机将出现在 Bluetooth 设备上的列表中，如下所示。
 - 耳机（左）：Yamaha TW-E7A L
 - 耳机（右）：Yamaha TW-E7A R
- 另一个耳机可能列为“Headset”，具体取决于 Bluetooth 设备。
- 本产品只能连接一台 Bluetooth 设备，不能同时连接多台设备。

相关链接

- “注册 Bluetooth 设备（配对）”（第 21 页）
- “与 Bluetooth 设备断开连接”（第 27 页）
- “关于适用于耳机的应用程序”（第 35 页）

与 Bluetooth 设备断开连接

请按照以下步骤与 Bluetooth 设备断开连接。

- 操作 Bluetooth 设备，断开耳机连接。
 - 耳机将进入待机模式，等待与 Bluetooth 设备连接/注册（配对）。
- 关闭 Bluetooth 设备电源。
 - 耳机将进入待机模式，等待与 Bluetooth 设备连接/注册（配对）。
- 关闭产品电源。

相关链接

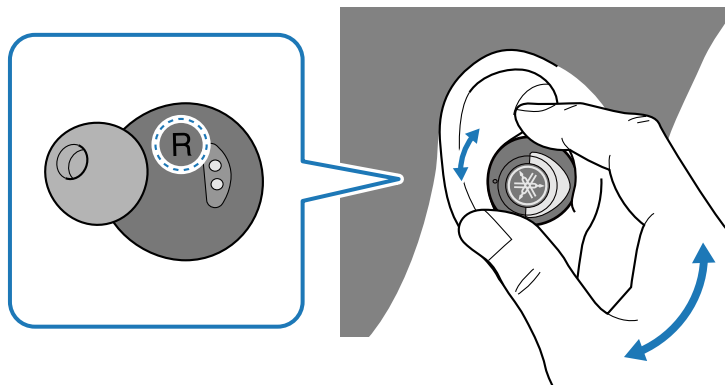
- “注册 Bluetooth 设备（配对）”（第 21 页）
- “连接 Bluetooth 设备”（第 26 页）
- “关于适用于耳机的应用程序”（第 35 页）

产品佩戴

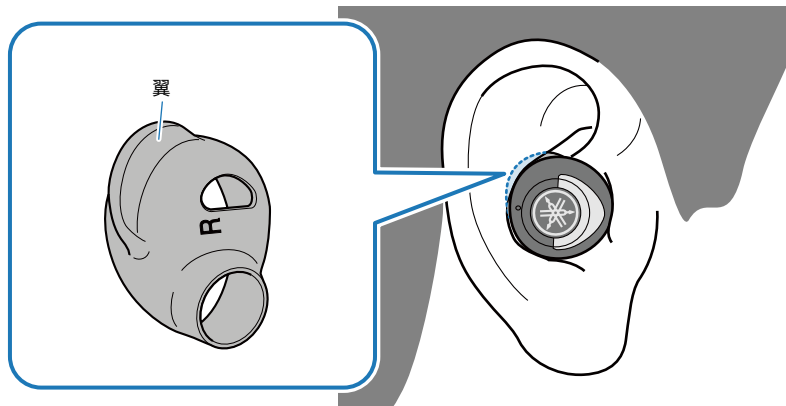
戴上耳机

检查耳机左右两侧的标记，确保戴在正确的耳朵上，并将其插入耳朵。

移动耳机以进行调整，以便戴上时贴合耳朵。



如果您戴着耳机摇头时，耳机看起来可能会脱落，请尝试使用其他的硅胶套。这将有助于防止脱落。

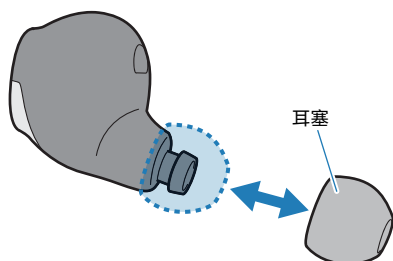


相关链接

- “更换耳塞” (第 29 页)
- “更换硅胶套” (第 30 页)

更换耳塞

使用适合您耳形的耳塞，听音乐时音质更出色。戴上耳机时，请在音乐停止时尽可能屏蔽周围环境声音的耳塞。



注

本产品随附 5 种型号的耳塞。耳机预先安装了 M 号耳塞。

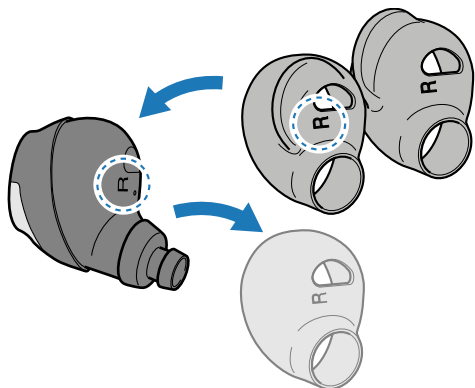


注意

- 请勿使用破损的耳塞，也勿佩戴没有耳塞的耳机。这样做可能会伤害耳朵。
- 牢牢贴住耳塞，否则，耳塞可能会在耳内脱落，进而可能会伤害耳朵。如果耳塞在耳里脱落，请咨询医生。
- 取出后，请将耳塞放在儿童接触不到的地方，以免误食。

更换硅胶套

按如下所示更换硅胶套。使用适合您的耳形的硅胶套可使其更好地贴合耳朵。



注

- 左右硅胶套各不相同。
- 本产品随附 3 种硅胶套。耳机预先安装了 S 号硅胶套。



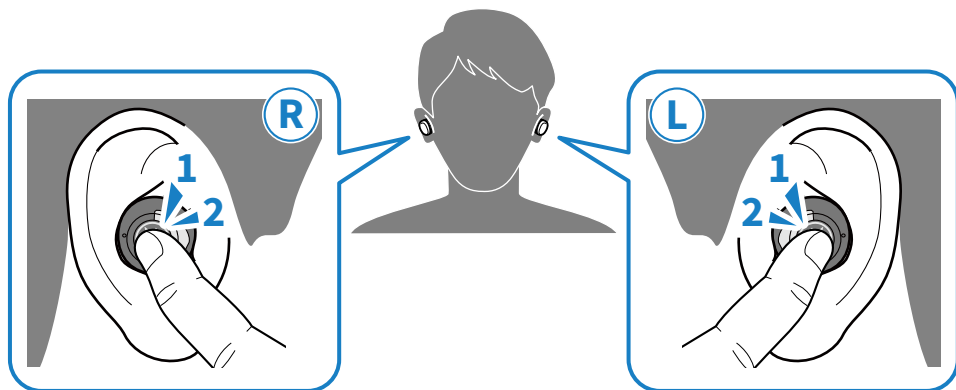
注意

- 取出后，请将硅胶套放在儿童接触不到的地方，以免误食。

操作产品

调节音量

请按照以下步骤调节音量。



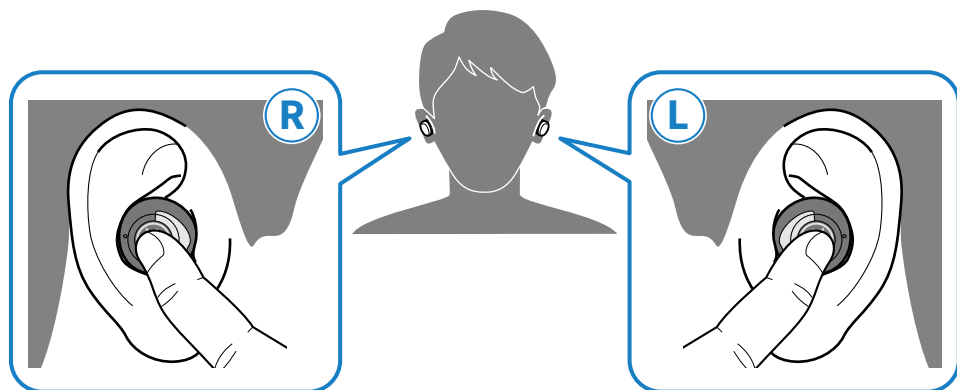
- 调高音量
按耳机（右）上的功能键两次。
- 调低音量
按耳机（左）上的功能键两次。

注

连接到可以调节音量的设备（如智能手机）时，您也可以使用该设备调节音量。

听音乐

您可以在播放时使用功能键操作本产品，如下所示。



- 暂停或重新开始播放
按耳机（左）或（右）上的功能键。
- 跳到下一首
按住耳机（右）上的功能键，直到听到“滴”的一声（约两秒）。
听到“滴”的一声后，不再按住键。
- 回到歌曲开头，或跳到前一首歌
按住耳机（左）上的功能键，直到听到“滴”的一声（约两秒）。
听到“滴”的一声后，不再按住键。
- 开启/关闭噪声消除/环境声
连续按三次耳机（左）上的功能键。
 - 噪声消除：本产品将发出 Noise Cancel 音频消息。
 - 环境声：本产品将发出 Ambient Sound 音频消息。
 - 噪声消除/环境声已禁用（默认设置）：本产品将发出 Off 音频消息。

注

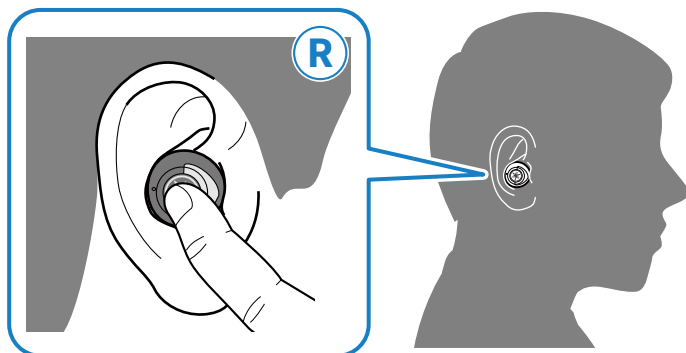
- 要选择一首歌曲进行播放，请操作您的 Bluetooth 设备。
- 您还可以使用 Headphones Controller 应用程序设置噪声消除/环境声功能。

相关链接

- “调节音量”（第 31 页）
- “根据周围环境播放声音”（第 40 页）

接听来电

连接具有通话功能的 Bluetooth 设备（如智能手机）时，您可以使用本产品通话。请按如下所示操作本产品。



- 接听来电
按耳机（右）上的功能键。
- 结束通话
在通话时按耳机（右）上的功能键。
- 忽略来电
来电时，按住耳机（右）上的功能键至少两秒。
听到“滴”的一声后，不再按住键。

注

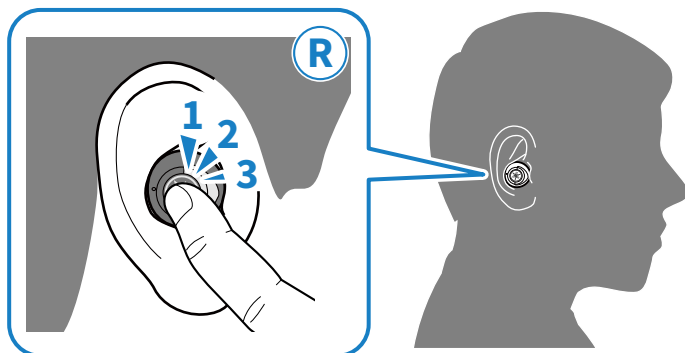
来电时，任何正在播放的音乐都将暂停。通话结束或您忽略来电时，音乐将自动重新播放。

相关链接

“调节音量”（第 31 页）

使用智能手机上的语音助手功能

将本产品连接到支持语音助手功能（如 Siri 或 Google Assistant）的 Bluetooth 设备时，您可以使用本产品控制语音助手。



1 按三次耳机（右）上的功能键。

语音助手将启动，然后您可以使用语音对其进行操作。

注

- 语音助手功能的操作将根据您的 Bluetooth 设备而有所不同。详情请参阅 Bluetooth 设备用户手册。
- 要听完语音助手的声音，请操作您的 Bluetooth 设备。

设置

关于适用于耳机的应用程序

Headphones Controller 智能手机应用程序是一款专用应用程序，可帮助您在使用 Yamaha 耳机时听到最佳音质。



利用此应用程序，您可以执行以下操作。

- 显示耳机状态（如剩余电量）
- 对耳机进行详细设置

从 App Store（iOS 设备）或 Google Play（Android 设备）安装此应用程序。

详情请参阅各个商店上的应用程序信息。

注

左右耳机的功能不同，因此它们各自的剩余电量可能会有所不同。

相关链接

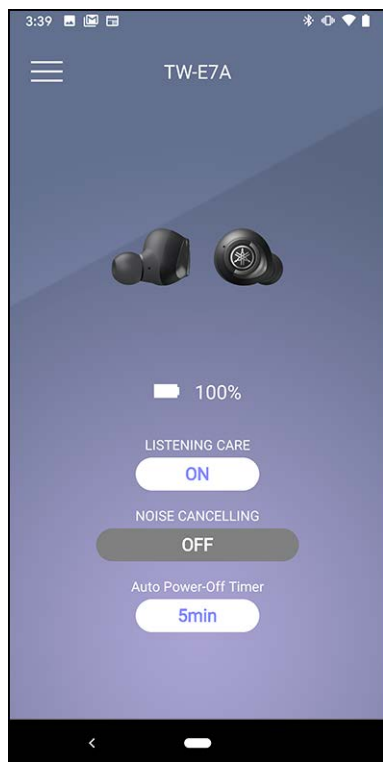
- “根据音量自动调整音质”（第 39 页）
- “根据周围环境播放声音”（第 40 页）
- “设置自动待机时间”（第 41 页）

设置列表（主屏幕）

您可以在 Headphones Controller 应用程序的主屏幕上进行如下设置。

注

应用程序的屏幕可能因产品而异。



- 听力关怀
开启/关闭听力关怀（一种根据音量自动调整音质的功能）。
- 噪声消除
此功能可设置播放和环境声之间的平衡。
- 自动关机计时器
设置 Bluetooth 断开连接后电源关闭的时间。

相关链接

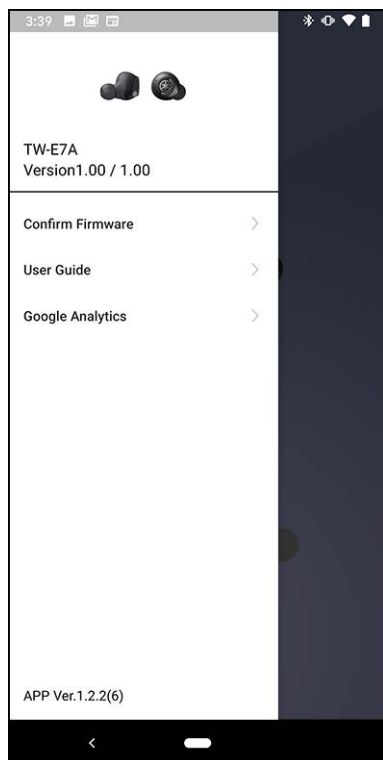
- “关于适用于耳机的应用程序”（第 35 页）
- “产品设置列表（菜单）”（第 37 页）
- “根据音量自动调整音质”（第 39 页）
- “根据周围环境播放声音”（第 40 页）
- “设置自动待机时间”（第 41 页）

产品设置列表 (菜单)

您可以在 Headphones Controller 应用程序的菜单上进行如下设置。

注

应用程序的屏幕可能因产品而异。



- 确认固件升级
检查新固件是否已发布，并执行更新。
- 用户指南
访问用户指南
- 许可证信息
显示 Headphones Controller 的软件许可证信息。
- 最终用户许可协议
显示 Headphones Controller 的使用条款。

设置 > 产品设置列表 (菜单)

相关链接

- “关于适用于耳机的应用程序” (第 35 页)
- “设置列表 (主屏幕)” (第 36 页)
- “根据音量自动调整音质” (第 39 页)
- “根据周围环境播放声音” (第 40 页)
- “设置自动待机时间” (第 41 页)

根据音量自动调整音质

启用听力关怀后，本产品将根据播放音量自动调整音质。

此功能可调整频率平衡，即使在低音量时也能实现丰富的声质播放。

使用 Headphones Controller 应用程序进行以下设置。

- 听力关怀
设置
 - 开（默认设置）：启用听力关怀
 - 关：禁用听力关怀

相关链接

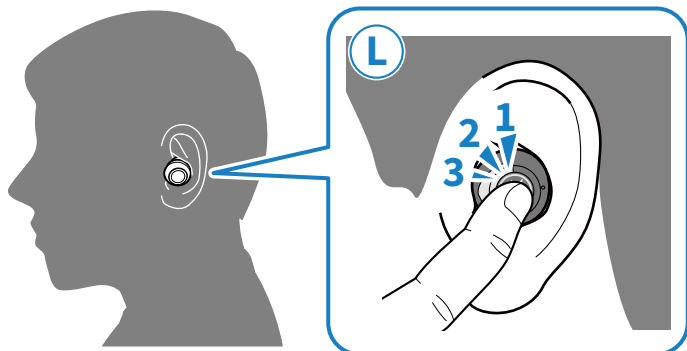
- “关于适用于耳机的应用程序”（第 35 页）
- “设置列表（主屏幕）”（第 36 页）
- “产品设置列表（菜单）”（第 37 页）

根据周围环境播放声音

您可以根据所处环境设置本产品播放的声音，例如您想在嘈杂的场所中欣赏音乐，或者您想在听音乐时能够听到周围的声音。

启用噪声消除后，本产品的主动噪声消除功能将降低外界噪声。

启用环境声功能后，周围环境的聲音将与播放声音混合在一起。当您想要一边听音乐，一边注意周围环境时（如散步时、与某人简短交谈时等等），该功能非常方便。



1 按三次耳机（左）上的功能键。

设置将按以下顺序变化。

- 噪声消除：本产品将发出 Noise Cancel 音频消息。
- 环境声：本产品将发出 Ambient Sound 音频消息。
- 噪声消除、环境声已禁用（默认设置）：本产品将发出 Off 音频消息。

注

- 您也可以使用 Headphones Controller 应用程序中的噪声消除按钮设置此功能。设置如下所示。
 - 噪声消除：本产品的主动噪声消除功能可在播放声音时降低外界噪声。
 - 环境声：周围环境的聲音与播放声音混合在一起。
 - 关（默认设置）：声音将在不经过噪声消除处理的情况下播放。
- 根据播放的音色和周围环境情况，环境声音可能不那么容易听到。在这种情况下，请暂停播放。
- 请勿用手盖住本产品的麦克风。如果用手盖住麦克风，噪声消除和环境声将无法正常运行，您可能会听到噪声。

相关链接

- “部件名称”（第 12 页）
- “关于适用于耳机的应用程序”（第 35 页）

设置自动待机时间

当超过一定的时间没有 Bluetooth 设备连接时，本产品会自动关机。您可以设置未收到任何连接后电源关闭的时间。

使用 Headphones Controller 应用程序进行以下设置。

- 自动关机计时器
 - 设置
 - 5分钟（默认设置）
 - 30分钟
 - 1个小时
 - 3个小时
 - 关：持续（电源不会自动关闭）

相关链接

- “开机”（第 18 页）
- “关于适用于耳机的应用程序”（第 35 页）
- “设置列表（主屏幕）”（第 36 页）
- “产品设置列表（菜单）”（第 37 页）

更新固件

本产品上的固件可以更新，以增加新功能，纠正产品问题等等。您可以使用 Headphones Controller 执行更新。

有关更新内容的更多详细信息，请参阅 Yamaha 网站上的产品信息页面。

须知

为保证本产品和 Bluetooth 设备之间的数据通信稳定，请在信号强的位置更新固件。

更新固件时请勿执行以下操作。

- 将耳机放入充电盒
- 关闭产品电源
- 关闭 Headphones Controller 应用程序或使用其他应用程序
- 关闭智能手机
- 取消智能手机与本产品的连接

1 在 Headphones Controller 应用程序的主屏幕上，打开菜单。

2 点击“确认固件升级”。

如果发布了新固件，您将看到关于如何执行更新的说明。按照屏幕上的说明安装固件。

相关链接

- “耳机充电” (第 14 页)
- “关机” (第 19 页)
- “关于适用于耳机的应用程序” (第 35 页)
- “设置列表 (主屏幕)” (第 36 页)
- “产品设置列表 (菜单)” (第 37 页)

故障排除

首先阅读

如果本产品在使用时运行不正常，请先检查下列各项。

- 将两个耳机放回充电盒，等待至少 10 秒，然后，您可以先取出耳机（右），再取出耳机（左）。
- 确保产品电量充足。
 - “耳机充电”（第 14 页）
 - “充电盒充电”（第 16 页）
- 将本产品的固件更新到最新版本。
 - “更新固件”（第 42 页）
- 另外，检查下列各项。
 - “听不到声音”（第 44 页）
 - “只能听到一个耳机的声音”（第 45 页）
 - “无法开机”（第 46 页）
 - “产品不能充电”（第 47 页）
 - “无法连接 Bluetooth 设备”（第 48 页）
 - “产品不运行或不播放”（第 49 页）
 - “声音失真、嘈杂或断断续续。”（第 50 页）
 - “将本产品恢复到出厂默认设置（初始化/重置）”（第 51 页）
 - “问题仍未解决（客户支持）”（第 54 页）

听不到声音

- **本产品未连接 Bluetooth 设备。**
 - 对产品进行配对。
 - “连接 Bluetooth 设备” (第 26 页)
- **音量太小。**
 - 提高音量。
 - “调节音量” (第 31 页)
- **音乐停止播放。**
 - 启动播放。
 - “听音乐” (第 32 页)
- **耳塞不贴合耳朵。**
 - 选择适合耳形的耳塞，并确保安全贴合。
 - “更换耳塞” (第 29 页)

只能听到一个耳机的声音

- **信号可能不清楚，导致连接不稳定。**

- 远离 Wi-Fi 接入点等无线设备或微波炉等产生电磁波的电器。

- 将两个耳机放入充电盒后，再次取出耳机。

- **您可能正在使用只从一个通道发出声音的智能手机应用程序。**

- 通过播放不同应用程序的声音，检查是否能同时听到左右两个通道的声音。

- **其中一个耳机可能已关机。**

- 打开电源。

- “开机” (第 18 页)

- **已注册 Bluetooth 设备的连接信息可能无法正常工作。**

- 从该 Bluetooth 设备删除连接信息，然后将耳机与设备配对。

- “注册 Bluetooth 设备（配对）” (第 21 页)

无法开机

● **剩余电量可能不足。**

对本产品充电。

- “耳机充电” (第 14 页)

● **给耳机充电时，充电盒的电量可能已耗尽。**

长按每个耳机（左、右）上的功能键，直至指示灯呈蓝色亮起。之后，给充电盒充电。

- “开机” (第 18 页)

● **产品暂时不稳定运行。**

将两个耳机放回充电盒，等待至少 10 秒，然后，您可以先取出耳机（右），再取出耳机（左）。

产品不能充电

- **产品终端可能被硅胶套盖住。**
 - 正确重新安装硅胶套。
 - “更换硅胶套” (第 30 页)
- **电脑没有打开 (从电脑充电时)。**
 - 打开电脑电源，然后为本产品充电。
- **您使用的可能不是本产品附带的 USB 电源线。**
 - 使用附带的 USB 电源线，确保产品正确充电。

无法连接 Bluetooth 设备

- **本产品与 Bluetooth 设备可能相距太远。**

将本产品靠近 Bluetooth 设备。
- **附近可能有发射电磁波的设备（如微波炉、接入点等）。**

请勿在发射电磁波的其他设备附近使用本产品。
- **已注册 Bluetooth 设备的连接信息可能无法正常工作。**

从 Bluetooth 设备删除本产品的连接信息，然后将本产品与设备配对。

 - “注册 Bluetooth 设备（配对）”（第 21 页）
- **在本产品上注册的 Bluetooth 设备的注册信息可能已删除。**

重新与本产品配对。

 - “注册 Bluetooth 设备（配对）”（第 21 页）
- **本产品可能已连接其他 Bluetooth 设备。**

与该 Bluetooth 设备断开连接，然后将本产品与新设备连接。

产品不运行或不播放

- **本产品可能正在充电。**

本产品在充电时无法使用。请在充好电后使用耳机。

- **本产品无剩余电量。**

对本产品充电。

- “耳机充电” (第 14 页)
- “充电盒充电” (第 16 页)

- **产品暂时不稳定运行。**

将两个耳机放回充电盒，等待至少 10 秒，然后，您可以先取出耳机（右），再取出耳机（左）。

声音失真、嘈杂或断断续续。

- **信号可能不清楚，导致连接不稳定。**

远离接入点等无线设备或微波炉等产生电磁波的电器。

尽可能将已连接的 Bluetooth 设备靠近本产品。

具有无线网络连接的设备可能会传输信号，从而阻碍 Bluetooth 通信。在这种情况下，请关闭 Bluetooth 设备上的无线网络连接功能。

- **产品暂时不稳定运行。**

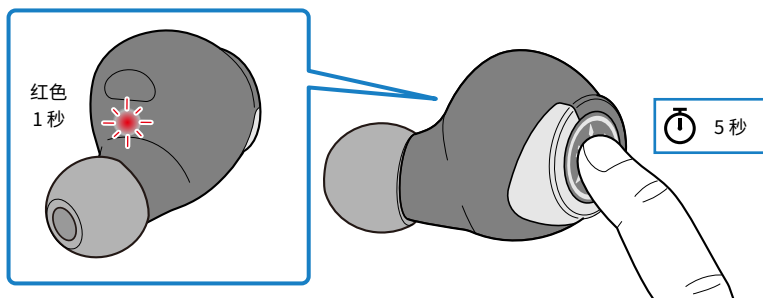
将两个耳机放回充电盒，等待至少 10 秒，然后，您可以先取出耳机（右），再取出耳机（左）。

将本产品恢复到出厂默认设置（初始化/重置）

这会将本产品的所有设置恢复到出厂默认设置。

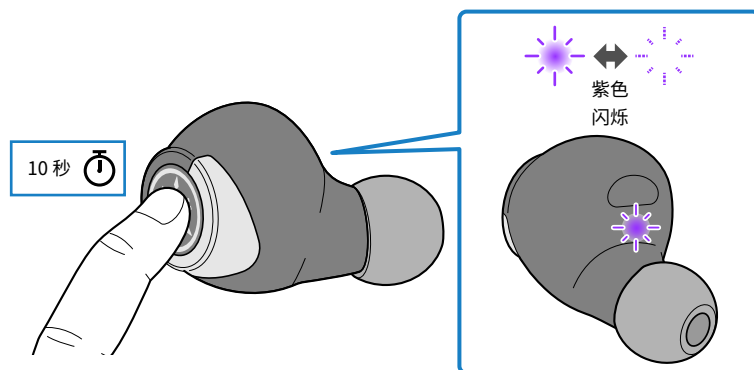
1 将耳机从充电盒中取出后关机。

长按每个耳机（左、右）上的功能键，直至指示灯呈红色亮起。



2 按住耳机上的功能键(左)约10秒。

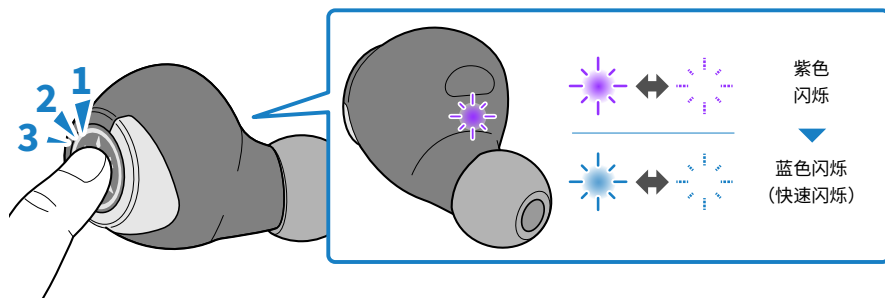
指示灯闪烁，如下图所示。



故障排除 > 将本产品恢复到出厂默认设置 (初始化/重置)

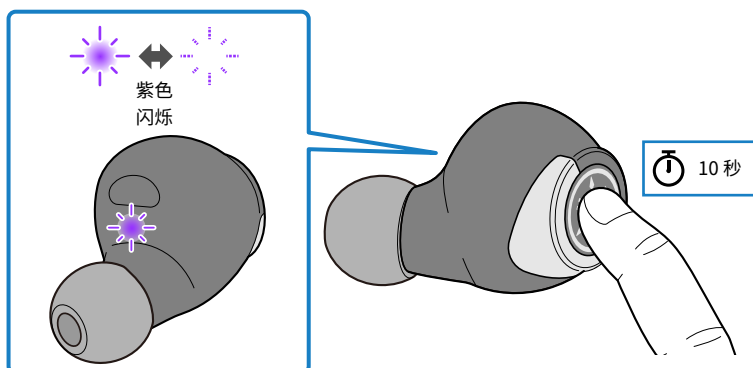
3 指示灯开始闪烁后, 在 10 秒内按耳机上的功能键 (左) 三次。

过几秒后, 耳机会执行初始化, 指示灯会以如下所示闪烁。初始化完成后, 这只耳机会自动进入与耳机 (右) 配对待机模式。



4 按住耳机上的功能键 (右) 约 10 秒。

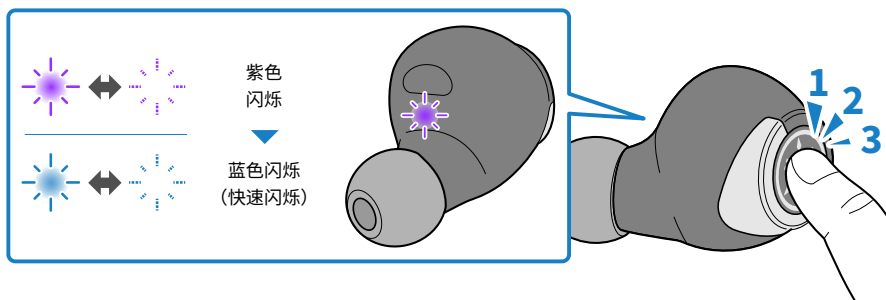
指示灯闪烁, 如下图所示。



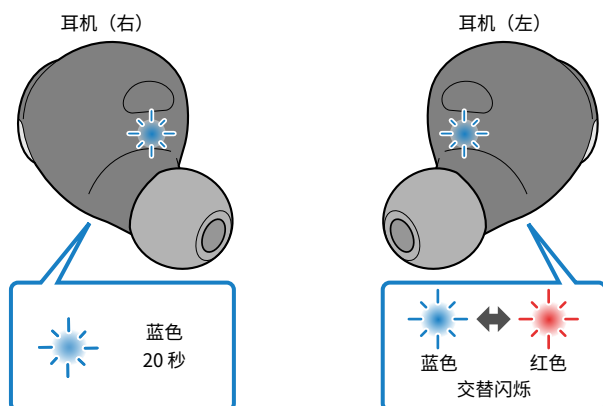
故障排除 > 将本产品恢复到出厂默认设置 (初始化/重置)

5 指示灯开始闪烁后, 在 10 秒内按耳机上的功能键 (右) 三次。

过几秒后, 耳机会执行初始化, 指示灯会以如下所示闪烁。初始化完成后, 会自动与耳机 (左) 建立连接。



如果几秒钟后指示灯按如下显示亮起, 表明初始化成功, 耳机已进入与 Bluetooth 设备配对待机模式。如果指示器没有按如下显示, 请从第 1 步开始尝试再次初始化。



问题仍未解决（客户支持）

如果问题仍无法解决，请联系我们获得产品支持，如下所示。

- **对于日本境内客户**

请联系购买本产品的商店，或“用户指南（基本）”中列出的产品支持中心。

- **对于日本境外客户**

请就近联系授权 Yamaha 经销商或维修中心。

附录

规格

本产品的规格如下所示。

- 驱动类型
 - 动态
- 驱动单元
 - 6.2 mm
- 频率范围
 - 20-20,000 Hz
- Bluetooth 版本
 - 5.0
- 支持的配置文件
 - A2DP、AVRCP、HFP、HSP
- 支持的编解码器
 - SBC、AAC、Qualcomm® aptX™
- 支持的内容保护（仅限日本）
 - SCMS-T
- RF 输出功率
 - 1 级
- 最大通信范围
 - 10 m（无障碍）
- 最多可配对设备数量
 - 3

可充电电池

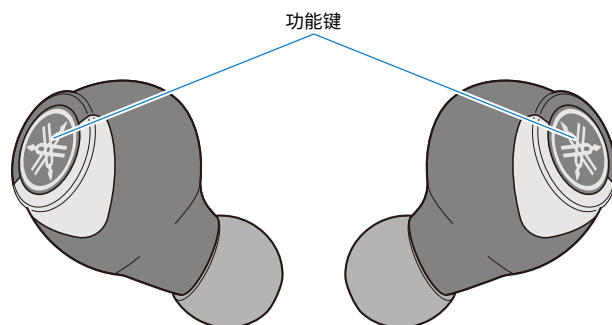
- 内置可充电电池
 - 锂离子电池
- 充电时间（充满）
 - 耳机：约 2 小时
 - 充电盒：约 2 小时
- 连续播放时间
 - 关闭噪声消除 (ANC)：约 7 小时
 - 开启噪声消除 (ANC)：约 5 小时
- 充电盒提供的充电周期次数（充电盒充满电时）
 - 约 3 次
- 充电温度
 - 0-+40 °C
- 充电方式（充电盒）
 - USB 电源
 - Qi 电源

一般信息

- 防水等级
 - IPX5
- 重量
 - 7.0 g (每个耳机)

操作列表

本产品的主要操作如下所示。



电源

- 开机
 - 功能键（按住两秒）
- 关机
 - 功能键（按住五秒）

音量

- 调高音量
 - 耳机（右）上的功能键（快速连续按两次）
- 调低音量
 - 耳机（左）上的功能键（快速连续按两次）

音乐播放

- 暂停/播放
 - 耳机（左）或（右）上的功能键
- 跳到下一首
 - 耳机（右）上的功能键（按住直到听到“滴”的一声）
- 回到歌曲开头（歌曲播放过程中），或跳到前一首歌（位于歌曲开头时）
 - 耳机（左）上的功能键（按住直到听到“滴”的一声）

选择模式

- 开启/关闭噪声消除/环境声
 - 耳机（左）上的功能键（快速连续按三次）

通话

- 接听来电
 - 耳机（右）上的功能键
- 结束通话
 - 耳机（右）上的功能键
- 忽略来电
 - 耳机（右）上的功能键（按住至少两秒）

其他功能

- 启动配对
 - 关机后，按住耳机（左和右）上的功能键（左：五秒；右：两秒）
- 启动语音助手
 - 耳机（右）上的功能键（快速连续按三次）

指示灯显示和音频消息列表

本产品的指示灯显示和音频消息如下所示。

产品指示灯显示

- 开机
 - 灯亮 1 秒（蓝色），然后熄灭
- 剩余电量通知
 - 闪烁三次（红色）：剩余电量不足
- 与 Bluetooth 设备配对待机模式
 - 红蓝交替闪烁
- 搜索配对的 Bluetooth 设备
 - 不亮
- Bluetooth 设备连接完成
 - 灯亮（蓝色，约 20 秒），然后熄灭
- 关机
 - 灯亮 1 秒（红色），然后熄灭

充电时指示灯显示

- 充电
 - 灯亮（红色）
- 充电完成
 - 不亮

充电盒指示灯显示

充电盒未连接电源时

- 正在给耳机充电时
 - 灯亮
- 耳机充满电
 - 不亮
- 充电盒剩余电量不足
 - 闪烁

充电盒连接电源时

（不显示耳机充电状态）

- 充电盒正在充电时
 - 灯亮
- 充电盒充满电
 - 不亮

音频消息

- Battery High
 - 剩余电量充足
- Battery Medium
 - 剩余电量中等
- Battery Low
 - 剩余电量不足
- Power Off
 - 关机
- Pairing
 - 开始设备注册 (配对)
- Pairing Successful
 - 配对成功/完成连接
- Pairing Failed
 - 配对失败
- Connected
 - Bluetooth 设备连接完成
- Disconnected
 - 已与 Bluetooth 设备断开连接
- Noise Cancel
 - 已启用噪声消除
- Ambient Sound
 - 已启用环境声
- Off
 - 禁用噪声消除、环境声

相关链接

- “充电盒充电” (第 16 页)
- “开机” (第 18 页)
- “关机” (第 19 页)
- “检查剩余电量” (第 20 页)
- “注册 Bluetooth 设备 (配对)” (第 21 页)
- “连接 Bluetooth 设备” (第 26 页)
- “根据周围环境播放声音” (第 40 页)

Yamaha Global Site
<https://www.yamaha.com/>

Yamaha Downloads
<https://download.yamaha.com/>

Manual Development Group
© 2020 Yamaha Corporation

2024年6月发行 YJ-C0

AV19-0124